

PROGRAM PRAC RESTAURATORSKICH

WOJEWÓDZKI URZĄD
OCHRONY ZAPISKÓW
ul. Dyrekcyjna 2/4, 80-852 Gdańsk

ZADANIE:	REWITALIZACJA POSADZKI PREZBITERIUM
OBIEKT ADRES:	KOŚCIÓŁ ŚW. MICHAŁA ARCHANIOLA SKARSZEWY UL. KOŚCIUSZKI 9 DZ. 42/1
INWESTOR:	<p style="text-align: center;">PARAFIA RZYMSKOKATOLICKA P.W. ŚW. MICHAŁA ARCHANIOLA UL. ŚCIEGIENNEGO 2; 83-250 SKARSZEWY</p>
AUTOR	mgr inż. arch. Tomasz Bobras
SPRAWDZAJĄCY	mgr inż. arch. Agnieszka Kalicka
DATA	GRUDZIEŃ 2018

Opracowanie jest załącznikiem do
7011/2018
20.5142.33.102.1

Komisja Wojewódzki Komisja
Zapisów
Członek
mgr inż. arch. Jan Jaskó
KIEROWNICZ

WOJEWÓDZKI URZĄD
OCHRONY ZAPISKÓW
w Gdańsku
ul. Dyrekcyjna 2/4, 80-852 Gdańsk

Opracowanie jest załącznikiem do
7011/2018
20.5142.33.102.1
Komisja Wojewódzki Komisja
Zapisów
Członek
mgr inż. arch. Jan Jaskó
KIEROWNICZ

1. Zawartość opracowania

Strona tytułowa.

Spis zawartości opracowania.

Część opisowa

Opis techniczny.

Oświadczenie projektanta.

Informacja dotycząca planu bezpieczeństwa i ochrony zdrowia.

Uprawnienia projektanta.

Część graficzna

rys I 1. inwentaryzacja pomiarowa

rys I 2. inwentaryzacja układu posadzki

rys A 1. projekt – rozmieszczenie i wymiarowanie

rys A 2. projekt – układ posadzki

WOJEWÓDZKI URZĄD
OCHRONY ZABYTKÓW
Gdańsk
ul. Dyrkaczowa 214, 80-952 Gdańsk

2. Opis techniczny.

a. Podstawa opracowania.

- Zlecenie Inwestora na wykonanie opracowania dokumentacji projektowej.
- konsultacje i ustalenia z WUOZ Gdańsk.
- Rozporządzenie Ministra Kultury i Dziedzictwa Narodowego z dnia 2 sierpnia 2018 roku w sprawie prowadzenia prac konserwatorskich, prac restauratorskich i badań konserwatorskich przy zabytku wpisanym do rejestru zabytków albo na Listę Skarbów Dziedzictwa oraz robót budowlanych, badań architektonicznych i innych działań przy zabytku wpisanym do rejestru zabytków, a także badań archeologicznych i poszukiwań zabytków (Dz. U z 2018 roku poz. 1609).
- Rozporządzenie Ministra Transportu, Budownictwa i Gospodarki Morskiej z dnia 25.04.2012 r w sprawie szczegółowego zakresu i formy projektu budowlanego (Dz. U z 27.04.2012 poz. 462 z późniejszymi zmianami).
- Rozporządzenie Ministra Infrastruktury z dnia 12 kwietnia 2002 roku w sprawie warunków technicznych, jakim powinny odpowiadać budynki i ich usytuowanie (Dz. U z 2015 r. pozycja 1422 z późniejszymi zmianami).
- Pomiary – wizja w terenie.
- Dokumentacja zdjęciowa.
- Obowiązujące normy i przepisy budowlane.

b. Własność.

Budynek w którym projektowane są prace restauratorskie, znajduje się w Skarszewach przy ul. Ks. Ściegiennego 3 dz. nr 42/2 obręb 6 Skarszewy i jest własnością Parafii Rzymskokatolickiej pod wezwaniem Świętego Michała Archanioła.

c. Informacja o obszarze oddziaływania obiektu.

W myśl art. 34 ust. 3 pkt. 5 ustawy Prawo budowlane obszar oddziaływania obiektu mieści się w granicach działki 94/6 obręb 7.

d. Charakterystyka energetyczna.

Zgodnie z art. 15 Ustawy z dnia 29.08.2014 (Dz. U. poz 1200 i poz. 151 z 2015 r) roboty budowlane dotyczące przedmiotowej inwestycji - nie wpływają na charakterystykę energetyczną obiektu budowlanego.

e. Inne obowiązki prawne lub ochrona.

Przedmiotowy budynek jest zabytkiem i podlega prawnej ochronie na podstawie przepisów ustawy o ochronie zabytków i opiece nad zabytkami – w związku z wpisem do rejestru zabytków (decyzja o wpisie do rejestru zabytków nr 158 z dnia 8.12.2961 roku).

f. Zakres opracowania.

WODJEWIŃSKI URZĄD
OCHRONY ZABYTKÓW
ul. Dyrkackiego 21A, 85-101 Gdańsk
WODJEWIŃSKI URZĄD
OCHRONY ZABYTKÓW
ul. Dyrkackiego 21A, 85-101 Gdańsk

Opracowanie obejmuje wyłącznie prace restauratorskie i inne czynności związane z rewitalizacją posadzki we wnętrzu budynku sakralnego – kościoła, jako obiektu użyteczności publicznej – w części dotyczącej prezbiterium.

g. zmiana stanu istniejącego – przyczyna i cel

Planowane zmiany wynikają z potrzeb sakralnych, tj. konieczności innego rozmieszczenia elementów prezbiterium służących potrzebom liturgicznym. W ocenie inwestora faktyczna przestrzeń służąca tym celom jest zbyt ciasna i niefunkcjonalna, co przekłada się na uciążliwość użytkową. Do istotnych uciążliwości należą: zbyt mała odległość między schodami (1a) do ołtarza głównego przedsoborowego (1) a ołtarzem (ofiarnym) głównym – posoborowym (2). Podczas mszy koncelebrowanych z powodu ograniczenia miejsca występuje zjawisko braku należytej artykulacji i ekspozycji sprawujących liturgię. Kolejno. konfiguracja stopni schodowych w prezbiterium, powoduje nieprzewidywalne zjawiska takie jak potykanie się osób (księży koncelebransów, świadków i młode pary, żałobników) w czasie sprawowania nabożeństw i eucharystii.

Celem zmian stanu istniejącego jest adekwatnie do historycznego przeznaczenia i funkcji – zagospodarowanie całości prezbiterium jako przestrzeni liturgicznej (a nie jak obecnie około połowy). Kolejnym celem jest poprawa użytkowania i nadanie rangi właściwej adekwatnie do sprawowanych obrzędów liturgicznych. Ponadto celem jest korekta przebiegu barier jakimi są schody w tej przestrzeni. Rozwiązania projektowe określone w dokumentacji ograniczają się do zmian w posadzce i elementach z tym związanych (balaski komunikacyjne, ołtarz posoborowy i ambona) przy czym korzyści płynące z wprowadzanych korekt pozwalają inwestorowi planować takie działania jak wykonanie stall dla scholi i ministrantów, stalla celebransa wraz z miejscem przewodniczenia. Te elementy nie mieszczą się w ramach tego opracowania.

h. Opis stanu zachowania – stan istniejący.

Budynek znajduje się w dobrym stanie. W sposób bieżący i ciągły oraz odpowiednio do potrzeb inwestor wykonuje prace konserwatorskie i budowlane. Ostatnimi zrealizowanymi pracami konserwatorskimi była konserwacja ścian prezbiterium – w roku 2018. W zakresie wnętrza, ostatnimi wykonanymi robotami był montaż ławek w nawie południowej – również w 2018 roku. Zakładane następne prace i roboty mają obejmować konserwację ścian zewnętrznych korpusu kościoła, konserwację i restaurację ścian we wnętrzu, czynności objęte niniejszą dokumentacją – czyli rewitalizację posadzki prezbiterium z korektą rozmieszczenia elementów stałych a służących liturgii a także konserwację i korektę ławek w korpusie kościoła.

Obecny układ funkcjonalny, wysokości poszczególnych poziomów (rzędnych) posadzki, rozmieszczenie ołtarza posoborowego i ambony, balasek i stopnia komunikacyjnego są układem wtórnym i przekształconym względem stanu historycznym.

Ocena stanu zachowania elementów zakładanych do rewitalizacji w ramach niniejszego programu:

WOJEWODZKI URZĄD
Ochrony Zabytków
w Gdańsku
ul. Dyrekcyjna 2/4, 80-852 Gdańsk

- wierzchnią warstwę wykończeniową w korpusie głównym kościoła oraz do połowy prezbiterium (do stopnia komunikacyjnego) stanowią płyty z wapienia olandzkiego – szare i brązowe. przeciętny wymiar płyt to 42x43 cm. Jest to materiał historyczny – zabytkowy. Płyty posadzkowe są ułożone pod kątem 45 stopni względem ścian kościoła. Sposób

ułożenia (z tendencją do zachowania czytelności układu w szachownicy jednak w miejscach częstszego przekładania układ płyt szarych względem brązowych jest przypadkowy) płyt względem siebie potwierdza że posadzka była przekładana, przy czym podkreślić należy że występuje ona w tym miejscu na niezmienionej rzędnej. Posadzka ułożona jest w sposób historyczny – bezpośrednio na piasku. W większości płyty posadzkowe ułożone są stycznie względem siebie – bez zachowania fugi. Stan zachowania bardzo dobry.

- w strefie ołtarzowej (liturgicznej) która rozpoczyna się od balasek, wierzchnią warstwę wykończeniową stanowią płyty z wapienia olandzkiego – adekwatnie jak wyżej przy czym układ płyt względem ścian jest równoległy. Sposób ułożenia, wykształcenie stopni na poszczególnych rzędnych a także podbudowa potwierdzają że układ ten nie jest historyczny. Posadzka ułożona jest na podbudowie współczesnej – najprawdopodobniej na wzmocnionym podłożu lub konstrukcji budowlanej (posadzce, wylewce betonowej). W większości płyty posadzkowe ułożone są stycznie względem siebie – bez zachowania fugi. Zakończenie posadzki w sposób niezorganizowany i przypadkowy (w okolicach naroży po prawej i lewej stronie ołtarza głównego przedsoborowego) w postaci szlichty betonowej oraz z ułomków (resztek) kamienia olandzkiego, potwierdzają wtórne – niehistoryczne ułożenie posadzki. Płyty posadzkowe ułożone są stycznie względem siebie (bez fugi). Stan zachowania bardzo dobry.

- balaski komunijne wykonane są z drewna, pochodzą z baroku, o zmienionej względem stanu pierwotnego kolorystyce - są historyczne, przy czym montaż do podłoża (stopnia komunijnego) za pomocą kołków z łbem śrubowym potwierdzają, że jest to montaż wtórny. Zakończenie balasek po stronie południowej potwierdza twierdzenie o wtórnym umieszczeniu balasek w lokalizacji obecnej. W stanie obecnym balaski nie posiadają drzwiczek. Ilość farb na słupkach (lub korekty stolarskie) spowodowały prawie zupełne zatarcie informacji o zawiasach. Stan zachowania dobry.

- ołtarz posoborowy i ambona są elementami stałymi części liturgicznej – współczesne wykonane z marmuru. Ambona posiada stały stopień podwyższenia zintegrowany celowo z posadzką. Sposób wykonania podwyższenia i integracja z kamieniem historycznym w sąsiedztwie świadczą o wykonaniu posadzki z użyciem historycznego kamienia oraz podwyższenia w tym samym czasie – w ramach jednych robót. Ołtarz i ambona posiadają współczesne formy. Stan zachowania bardzo dobry.

- stopnie i podest przed ołtarzem przedsoborowym – element niehistoryczny. Wykonane z lastrica wykonanego z grysu marmurowego białego. Stan zachowania dobry.

- ołtarz główny przedpoborowy – historyczny oryginalny, kompletny, barokowy. Stan zachowania dostateczny, wymagający najprawdopodobniej podjęcia prac konserwatorskich i restauratorskich dla powstrzymania procesu destrukcji oraz wyeksponowania pierwotnych założeń i walorów.

Inne niż ww. elementy w obrębie strefy liturgicznej stanowią rzeczy ruchome przestawne i nie podlegają uwzględnieniu w tym opracowaniu.

i. Rozwiązania restauratorskie

- zdemontować (9) balaski komunijne, odłączając je od podłoża i ścian, dokonując demontażu łączników. Zabezpieczyć je w całości owijając co najmniej krawędzie i

elementy styczne teksturą falistą i folią stretch. Czasowe składowanie (do czasu montażu w miejscu wskazanym w projekcie) przewidzieć w wydzielonej do tego celu części kościoła lub w innym budynku, posiadającym porównywalne parametry wilgotnościowe i temperaturowe. Prace konserwatorskie przy balaskach stanowią czynności przewidywane do wykonania w ramach planowanych czynności. Przyjęto działania zachowawcze lub przywrócenie stanu pierwotnego w zakresie kolorystycznym.

Parametry balasek:

- wysokość: 78 cm, szerokość 16 cm, długość (cz. południowa) 412 cm i (cz. północna 325 cm),
- materiał: drewno,
- wykończenie: historyczne – polichromia.

- zdemontować (10) stopień komunijny od podłoża. Zabezpieczyć go owijając teksturą falistą i folią stretch. Czasowe składowanie (do czasu montażu w miejscu wskazanym w projekcie) przewidzieć w wydzielonej do tego celu części kościoła lub w innym budynku, posiadającym porównywalne parametry wilgotnościowe i temperaturowe.

Parametry stopnia komunijnego:

- wysokość: 12 cm, szerokość 51 cm, długość 895 cm,
- materiał: drewno,
- wykończenie: współczesne – monochromia kolor brązowy,

- zdemontować z zachowaniem ostrożności posadzkę (4) z płyt z wapienia olandzkiego od stopnia komunijnego (10) w kierunku zachodnim do zakończenia prezbiterium (do linii między (4) a (5)). Materiał składować poza budynek kościoła w miejscu wydzielonym i zabezpieczonym przed dostępem osób postronnych. Wymóg bezwzględny to odzysk wszystkich płyt. W przypadku pęknięcia płyty, dokonać jej naprawy poprzez połączenie przez klejenie złączonych z sobą stycznie części w podstawie używając do tego celu tymczasową kasetę (materiał: klej do płytek szybkowiązący producenta Remmers produkt Betofix RM). Połączenie płyt można wzmocnić przez zaizolowanie drutem ze stali nierdzewnej śr. min 1mm i wykonaniem nawierceń o głębokości nie mniejszej niż 10mm. Alternatywnym rozwiązaniem do klejenia jest wyłącznie porażenie styczne elementów pękniętych i ich ułożenie w miejscu docelowym. W czasie demontażu płytki pęknięte łączyć ze sobą (wiązać sznurkiem) oraz odseparować te elementy od płyt bez uszczerbku. Demontaż i składowanie przeprowadzić tworząc następujące grupy płyt: całe brązowe, całe szare, półówkowe brązowe i półówkowe szare.

Parametry posadzki (4) z płyt z wapienia olandzkiego od stopnia komunijnego (10) w kierunku zachodnim do zakończenia prezbiterium:

- powierzchnia: 35 m.kw.,
- materiał: wapień olandzki kolor brązowy i szary,
- wykończenie: powierzchnia robocza wierzchnia szlifowana historyczna, powierzchnia spodnia nieregularna,

- zdemontować z zachowaniem ostrożności posadzkę (4) z płyt z wapienia olandzkiego od stopnia komunijnego (10) w kierunku wschodnim do linii wyznaczonej przez stopień w przestrzeni liturgicznej przed ołtarzem posoborowym. Obowiązuje postępowanie z materiałem jak w punkcie powyżej. Uwaga! Płyty w tej części mogą być zamontowane na podbudowie betonowej, przez co płyty z wapienia mogą być scalone z materiałem podbudowy. W tym celu przy wykonywaniu demontażu zaleca się szczególną ostrożność,

aby nie powodować zniszczenia cennego materiału historycznego. W przypadku zaistnienia trudności przy demontażu, zawiadomić należy inwestora, projektanta a także WUOZ w Gdańsku i wstrzymać się z wykonywaniem robót do czasu podjęcia ustaleń i przyjęcia rozwiązań zaradczych.

Parametry posadzki (4) z płyt z wapienia olandzkiego od stopnia komunikacyjnego (10) w kierunku wschodnim:

- powierzchnia: 15 m.kw.,
- materiał: wapień olandzki kolor brązowy i szary,
- wykończenie: powierzchnia robocza wierzchnia szlifowana historyczna; powierzchnia spodnia nieregularna,

- zdemontować i przenieść do miejsca tymczasowej lokalizacji w obrębie kościoła ołtarz (2) i ambonę (3)

Parametry ołtarza (2):

- blat roboczy: 2,1 m.kw na dwóch nogach z których każda stanowi oparcie na posadzce i zajmuje pow. 0,35 m.kw.,
- wys.: blatu na poziomie 0,8 m od posadzki,
- materiał: marmur,
- wykończenie: powierzchnia polerowana,

Parametry ambony (3):

- blat roboczy: 0,24 m.kw na filarze opartym oparcie na posadzce i zajmuje pow. 0,24 m.kw.,
- wys.: blat na poziomie 1.3m od posadzki,
- materiał: marmur,
- wykończenie: powierzchnia polerowana,

- zdemontować posadzkę stanowiącą podest ambony (3a) z płyt marmurowych. Materiał podlega utylizacji. Nie przewiduje się wtórego wykorzystania tego materiału do prac restauratorskich. Zaleca się, aby przed demontażem płyt z wapienia olandzkiego w przestrzeni liturgicznej - wykonać odkrywkę w podeście traconym ambony (3a).

Parametry podestu ambony (3a):

- pow.: 1,36 m.kw.,
- wys.: 15 cm,
- materiał: marmur,
- wykończenie: powierzchnia polerowana,

- zdemontować posadzkę stanowiącą podest i schody przed ołtarzem głównym przedsoborowym (1a) z lastrica. Materiał podlega utylizacji. Nie przewiduje się wtórego wykorzystania tego materiału do prac restauratorskich.

Parametry posadzki przed ołtarzem głównym przedsoborowym (1a):

- pow. 5,2 m.kw.,
- wys. 28 cm,
- materiał: lastrico wykonane z grysu marmurowego białego,
- wykończenie: powierzchnia szlifowana,

WOJEWÓDZKI URZĄD
OCHRONY ZABYTKÓW
w Gdańsku
ul. Dyrkacka 21A, 80-422 Gdańsk

- wykonać fundament z cegły ceramicznej pełnej na podbudowie z chudziaka (B7,5 - B10) w miejscu lokalizacji stopnia komunijnego (patrz (10) na rys. A1 i A2). Chudziak wykonać ręcznie. Zamiennie za cement portlandzki zastosować jako spoiwo trasowe. Miejsca styczne fundamentu i chudziaka z ścianami zabytkowymi odseparować przekładką 10 mm ze styropianu i folią – do granicy z elementami zewnętrznymi.

Parametry fundamentu z cegły ceramicznej pełnej na podbudowie z chudziaka (B7,5 - B10):

- pow.: 3,22 m.kw.,
- wys. mierzona od posadzki w prezbiterium do rzędnej górnej muru: 8 cm,
- grubość chudziaka: 10-15 cm,
- materiał chudziaka: Beton B7,5 - B10 z spoiwem trasowym zamiennie za cement portlandzki; proporcje kruszyw spoiwa i wody standardowe,
- materiał podmurówki: cegła pełna ceramiczna łączona zaprawą trasową producent Remmers produkt FM TK PH lub Fugenmortel),
- wysokość podmurówki (tynk): min. 30 cm,
- wyprawa tynkarska zewnętrzna gr 2-3 cm jednostronna wraz z obrzutką (tynk: producent Remmers produkt Sanierputz; obrzutka: producent Remmers Vorspritzmortel),

- wykonać podbudowę pod posadzkę w prezbiterium (pierwszy poziom) od (10) stopień komunijny na odległość od 108 cm do 150 cm w kierunku wschodnim (w kierunku ołtarza). Na odsłoniętej warstwie gruntu ułożyć geowłókninę, wykonać warstwę cm chudego betonu B7,5 - B10, na którym następnie ułożyć warstwę piasku pozbawionego soli mineralnych jako podstawy do ułożenia posadzki.

Parametry fundamentu na podbudowę pod posadzkę w prezbiterium (pierwszy poziom):

- pow. 11 m.kw.,
- geowłóknina polipropylenowa: producent Typar model SF,
- materiał chudziaka: Beton B7,5 - B10 z spoiwem trasowym zamiennie za cement portlandzki; proporcje kruszyw spoiwa i wody standardowe,
- grubość chudziaka: 10-15 cm,
- materiał podkładowy pod posadzkę z wapienia olandzkiego: piasek płukany frakcji -1mm
- grubość materiału podkładowego: 10-15 cm,

- wykonać podbudowę pod posadzkę w prezbiterium od pierwszego stopnia w linii od 108 cm do 150 cm w kierunku wschodnim do istniejącego progu z posadzką która nie ulega zmianom (na odległości od 411 do 407 cm licząc od krawędzi z pierwszym poziomem).
Rozwiązania adekwatnie jak wyżej.

Parametry fundamentu na podbudowę pod posadzkę w prezbiterium (drugi poziom):

- pow. 37 m.kw.,
- pozostałe: jak wyżej,

- wykonać montaż stopnia komunijnego (zgodnie z rysunkiem A1 i A2). Na stopień komunijny zastosować stopień uprzednio czasowo zdemontowany. Dokonać należy przeglądu stolarskiego tego stopnia, dokonać korekty długości. Nie zakłada się wykonywania prac mechanicznych za wyjątkiem przygotowania podłoża pod malowanie.

Malowanie wykonać w kolorze brązowym. Stopień pokryć 4 warstwami farby. W sytuacji gdy przegląd ujawni uszkodzenia powodujące konieczność korekt stolarskich, powierzchnię roboczą stopnia i czolo po zamontowaniu przeszlifować cykliniarką lub szlifierką rotacyjną wyłącznie o niezbędną – minimalną wartość, usuwając warstwę uszkodzoną. Montaż do podłoża – fundamentu wykonać za pomocą kołków stalowych do drewna fi 10-12mm, wykorzystując istniejące otwory montażowe. W przypadku braku możliwości, montaż wykonać wykonując odwierty i zakłębienia kołkownicą celem wpuszczenia łba kołka poniżej powierzchni roboczej. Ponadto montaż wykonać pod powierzchnią zajmowaną przez balaski,

Parametry stopnia komunijnego:

- pow. robocza: 4 m.kw.,
- pow. pionowa eksponowana: 0,72 m.kw.,
- długość: 9 m,
- szerokość 0,51 m,
- farba: kolor brąz, kryjąca producent Remmers produkt Rofalin Acryl,

- wykonać montaż posadzki z wykorzystaniem wcześniej składowanego materiału stanowiącego płyty z wapienia olandzkiego. Ułożenia wykonać na przygotowanym wczesniej podłożu z piasku. Ułożenie płyt stycznie lub z fugowaniem. W przypadku fugowania, wykonać fugę płaską z obniżeniem o 3-5 mm względem lica płyty posadzkowej. Ułożenia dokonać w szachownicę, dobierając naprzemiennie płyty szare a następnie brązowe.

Parametry posadzki:

- zastosować materiał istniejący,
- fuga: producent Remmers produkt Marmoerkleber,

- wykonać montaż balasek (9) na stopniu komunijnym (10). Wykonać korektę celem dostosowania długości balasek do nowego miejsca. Nadmiarowe elementy wykorzystać montując je przy ścianach stanowiących łuk rozdzielający prezbiterium od koprusu. Montaż wykonać wyłącznie podłoża, tj. do stopnia komunijnego wykorzystując do tego celu otwory montażowe poprzednie. Tak samo do montażu zastosować kołki użyte uprzednio do montażu. Alternatywnie do montażu nadmiaru balasek przy ścianach stanowiących łuk rozdzielający prezbiterium od korpusu, dopuszcza się wykorzystanie słupków balustrady do rekonstrukcji dwuskrzydłowych drzwiczek w przejściu balasek stałych. W tym celu należy przeprowadzić rekonstrukcję odtwarzając na wzór ramiak dolny, opacie, ramiaki boczne. Do rekonstrukcji użyć tralki zachowane. Zachować należy odległości między tralkami jak w balaskach stałych. W przypadku braku tralek, w celu zapewnienia kompletności i jednolitości odstępów – wykonać nowe – dodatkowe egzemplarze. Otwieranie wykonać w kierunku korpusu kościoła. Drzwiczki wyposażyć w siłowniki hydrauliczne zagłębione (wpuszczone) w posadzkę tak aby zarówno ramiona jak i siłownik zamykający nie były widoczne w otoczeniu.

Parametry balasek stałych:

- długość sekcji południowej: 323 cm,
- długość sekcji północnej: 227 cm,
- szerokość otwarcia między sekcjami: 185 cm,
- długość balasek nadmiarowych przy ścianach: 2x64 cm,

- wykonać umiejscowienia ołtarza głównego (ofiarnego) posoborowego (2) oraz ambony (3).

- wykonać korektę długości podestu (1a) przed ołtarzem przedpoborowym ograniczając jego postąpienie do 88 cm oraz wykonać stopień na ten podest. Podest i stopnie (1a) wykończyć płytami z wapienia olandzkiego, architektoniczne w sposób adekwatny do efektów osiągniętych przy posadzce,

Parametry podestu i stopni (1) przed ołtarzem przedpoborowym:

- podest ze stopniem przed korektą parametrów: 5 m.kw.,
- podest ze stopniem po korekcie parametrów: 4 m.kw.,
- uzupełnienie posadzki wokół podestu: 1 m.kw.,
- materiał wykończeniowy nawierzchni oraz podstopni: wapień olandzki szary i brązowy,
- wymagana korekta warstwy spodniej kamienia celem ujednolicenia w grubości kamienia,
- montaż na klej: Remmers produkt Marmoerkleber lub FM TK PH,

j. Dostępność dla osób niepełnosprawnych

Dostęp dla osób niepełnosprawnych zostanie zapewniony przez wyposażenie obiektu w przenośne rampy najazdowe. Przemieszczanie wózka z osobą niepełnosprawną po rampach – w asyście osoby towarzyszącej. Budynek będzie wyposażony w informację o zapewnieniu dostępu dla osób niepełnosprawnych. Informacja przy wejściu. Sygnalizacja tradycyjnym dzwonkiem ręcznym. W przypadku zaistnienia potrzeby wprowadzenia osoby niepełnosprawnej do kościoła, przeszkolony personel będzie rozstawiać przenośną rampę najazdową przed wejściem.

k. Uwagi ogólne

-Wykonanie robót należy powierzyć wykwalifikowanym wykonawcom, zapewniając należyty nadzór techniczny i organizacyjny terenu robót.

- W razie wystąpienia niezgodności z przyjętymi rozwiązaniami w projekcie należy powiadomić projektanta.

- Wszystkie roboty budowlano – montażowe należy wykonać zgodnie z przepisami Prawa Budowlanego i BHP oraz pod nadzorem osoby uprawnionej.

- Wszystkie zastosowane materiały powinny posiadać certyfikaty, dopuszczenia, atesty i deklaracje zgodności.

Projektant :

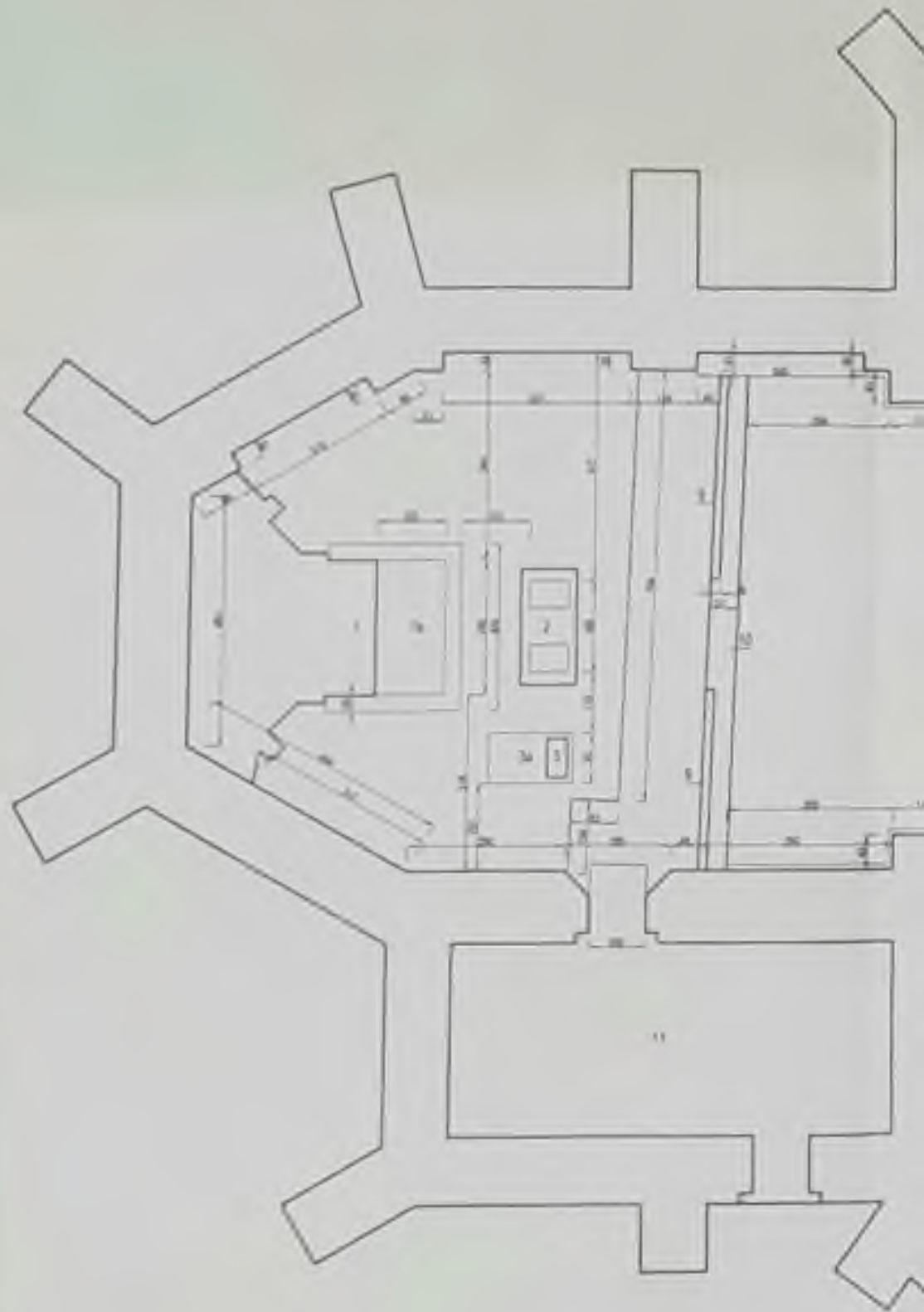
mgr inż. arch. Tomasz Bobras

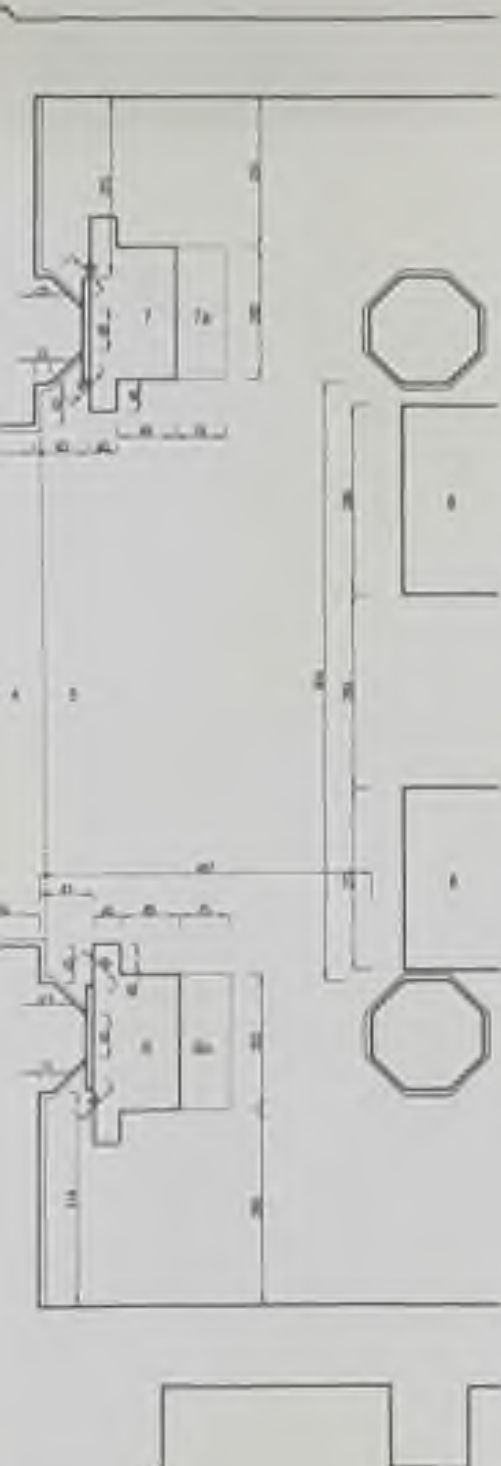


PLAN SYTUACYJNY



ZADANIE	REWITALIZACJA POSADZKI PREZBTERIUM	SKALA	1:500
OBIEKT / ADRES	KOŚCIÓŁ ŚW. MICHAŁA ARCHANIOLA SKARSZEWO UL. KOŚCIUSZKI 9 DZ. 42/2	STADIUM	PROJEKT BUDOWLANY
INWESTOR	PARAFIA RZYMSKOKATOLICKA P.W. ŚW MICHAŁA ARCHANIOLA UL. ŚCIEGIENNEGO 2; 83-250 SKARSZEWO	BRANŻA	ARCHITEKTURA
NAZWA RYS	PLAN SYTUACYJNY	DATA	III 2019
AUTOR	mgr.inż. arch. TOMASZ BOBRAS upr nr 131/Gd/00	NR RYS	Z 1

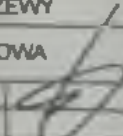


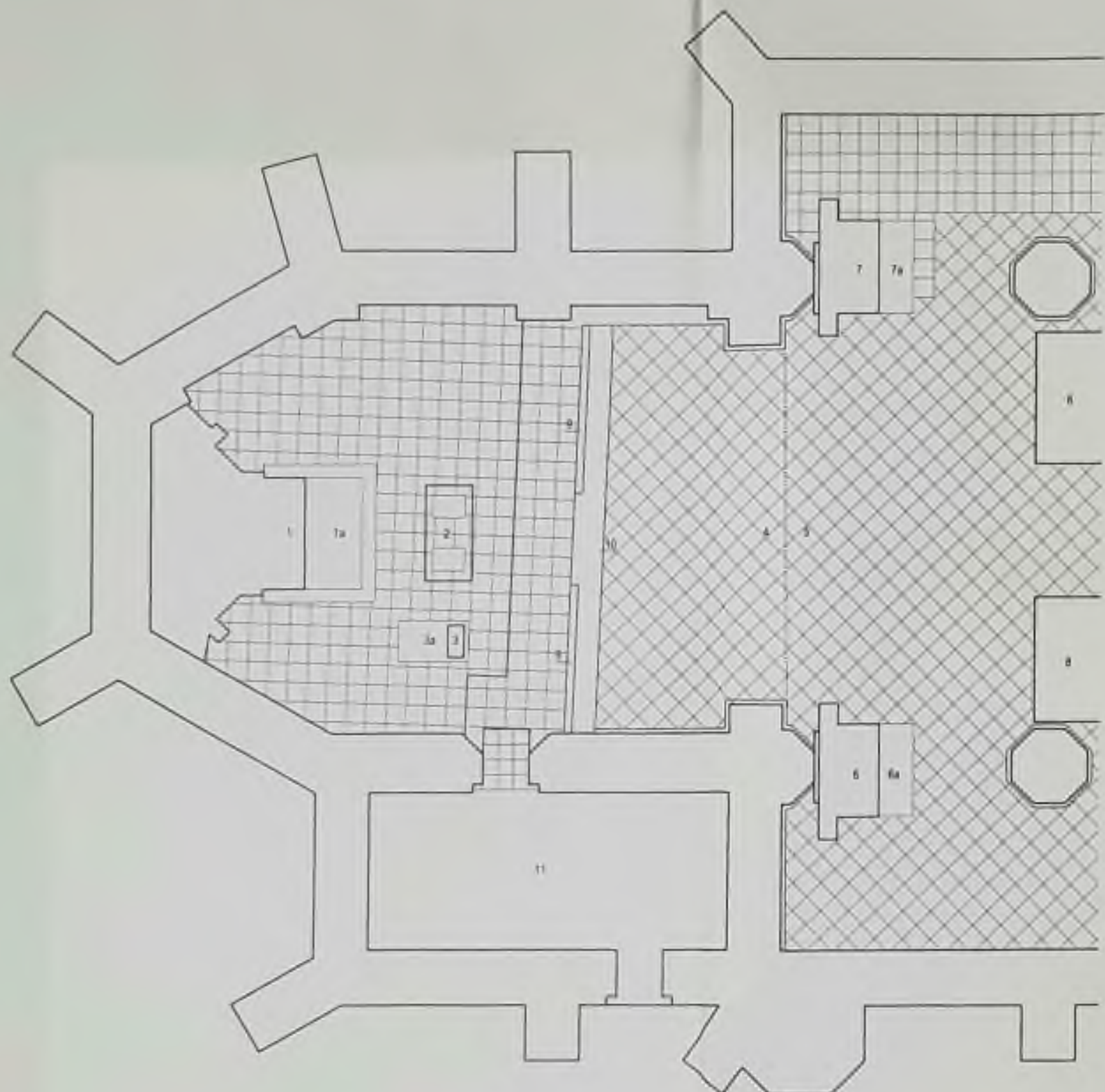


WYKAZ ELEMENTÓW

- 1 OLTARZ GŁÓWNY PRZEDSORÓWY
- 1a PODEST I SCHODY PRZED OLTARZEM
- 2 OLTARZ GŁÓWNY (OFIARNY) - POSORÓWY
- 3 AMBONA
- 3a PODEST AMBONY
- 4 PREZBITERIUM
- 5 HALA KOŚCIOŁA
- 6 OLTARZ BOCZNY PN
- 6a PODEST PRZED OLTARZEM BOCZNYM PN
- 7 OLTARZ BOCZNY PD
- 7a PODEST PRZED OLTARZEM BOCZNYM PD
- 8 LAWKI
- 9 BALASKI
- 10 STOPIEŃ / KLECZNIK
- 11 ZAKRYSTIA

DEPARTAMENT URZĄD
 OCHRONY ZABYTEKÓW
 W GDAŃSKU
 UL. ŚW. JERZYJA 2/1, 80-102 GDAŃSK

ZAGANIE	REWITALIZACJA POSADZKI PREZBITERIUM	SKALA	1:100
CELESTWO / ADRES	KOŚCIÓŁ ŚW. MICHAŁA ARCHANIOLA SKARSZEWY UL. KOŚCIUSZKI 9 DZ. 42/1	STADIUM	PROGRAM ROBÓT BUDOWLANYCH
WYKONAWCA	PARAFIA RZYMSKOKATOLICKA P.W. ŚW. MICHAŁA ARCHANIOLA UL. ŚCIEGIENNEGO 2, 83-250 SKARSZEWY	WYKONAWCA	ARCHITEKTURA
WYKONAWCA	INWENTARYZACJA POMIAROWA	DATA	2024 02 2024
PROJEKTANT		STRONA	1 1

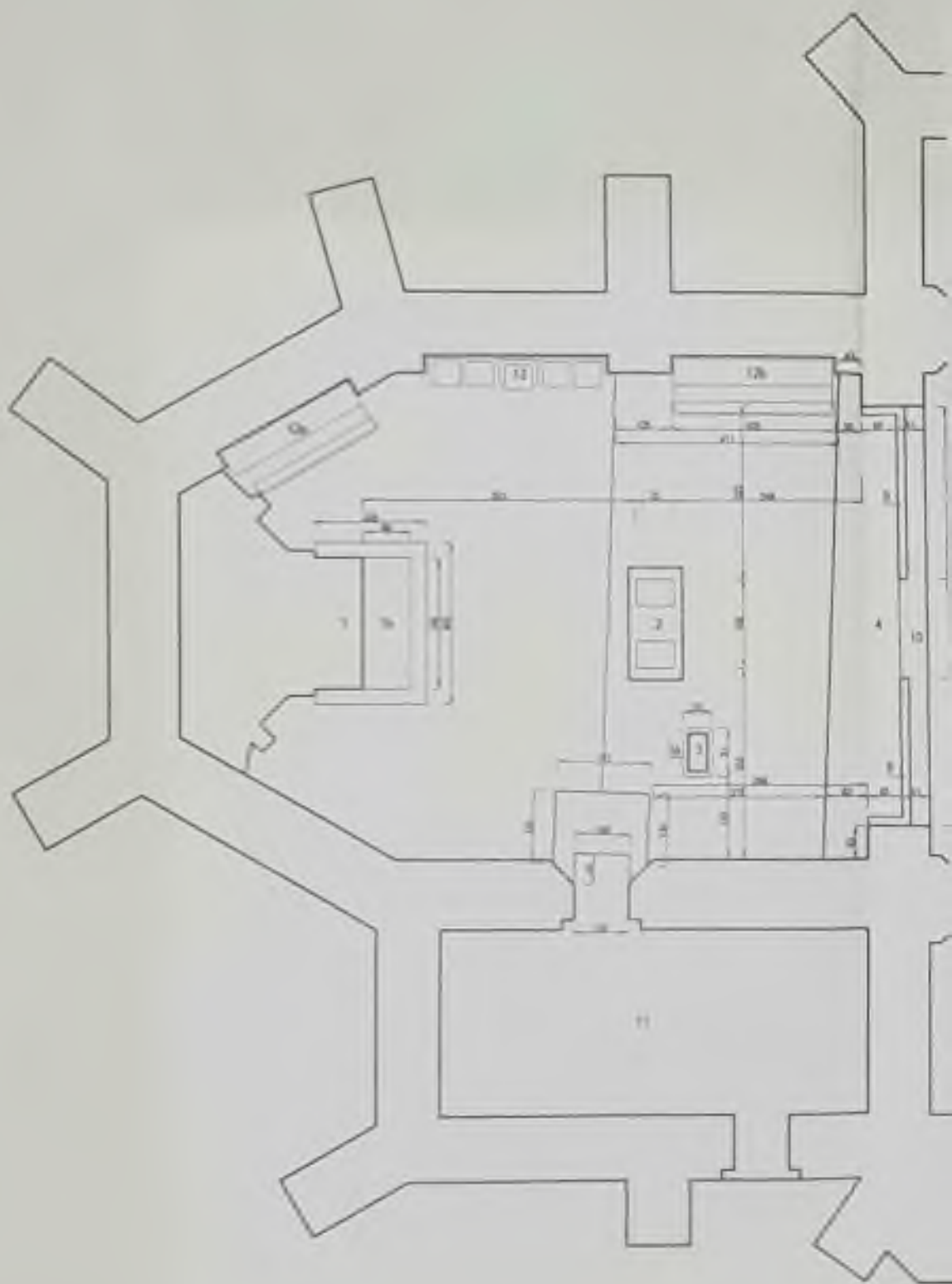


WYKAZ ELEMENTÓW

- 1 OLTARZ GŁÓWNY PRZEDSOBOROWY
- 1a PODEST I SCHODY PRZED OLTARZEM
- 2 OLTARZ GŁÓWNY (OFIARNY) - POSOBOROWY
- 3 AMBONA
- 3a PODEST AMBONY
- 4 PREZBITERIUM
- 5 HALA KOŚCIOŁA
- 6 OLTARZ BOCZNY PN
- 6a PODEST PRZED OLTARZEM BOCZNYM PN
- 7 OLTARZ BOCZNY PD
- 7a PODEST PRZED OLTARZEM BOCZNYM PD
- 8 ŁAWKI
- 9 BALASKI
- 10 STOPIEŃ / KŁECZNIK KOMUNIJNY
- 11 ZAKRYCIE

WÓJEWÓDZKI URZĄD
 OCHRONY ZAMIASTKÓW
 w Gdańsku
 Dystrykt 21, 80-832 Gdańsk

ZADANIE	REWITALIZACJA POSADZKI PREZBITERIUM	SKALA	1:100
OBIEKT / ADRES	KOŚCIÓŁ ŚW. MICHAŁA ARCHANIOLA SKARZEWY UL. KOŚCIUSZKI 9 DZ. 42/1	STADIUM	PROGRAM ROBÓT BUDOWLANYCH
INWESTOR	PARAFIA RZYMSKOKATOLICKA P.W. ŚW. MICHAŁA ARCHANIOLA UL. ŚCIEGIENNEGO 2; 83-250 SKARZEWY	BRANŻA	ARCHITEKTURA
MAPA RYS	INWENTARYZACJA UKŁADU POSADZKI	DATA	28.05.14
AUTOR	mgr inż. arch. TOMASZ SOBIECH	WYKONANIE	12



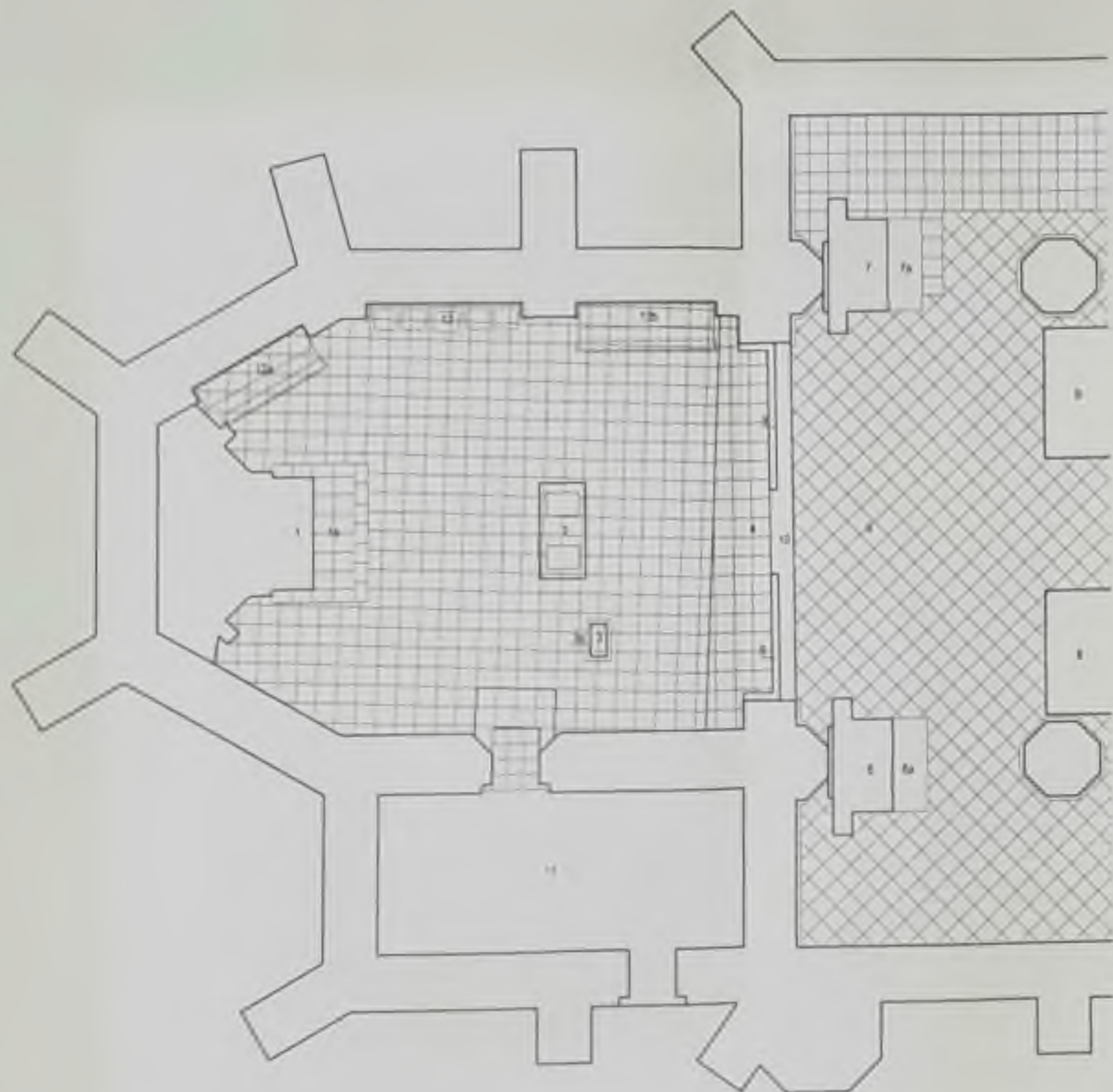


WYKAZ ELEMENTÓW

- | | |
|----|--------------------------------------|
| 1 | OLTARZ GŁÓWNY PRZEDSOBOROWY |
| 1a | PODEST I SCHODY PRZED OLTARZEM |
| 2 | OLTARZ GŁÓWNY (OFIARNY) - POSOBOROWY |
| 3 | AMBONA |
| 3a | PODEST AMBONY |
| 4 | PREZBITERIUM |
| 5 | HALA KOŚCIOŁA |
| 6 | OLTARZ BOCZNY PN |
| 6a | PODEST PRZED OLTARZEM BOCZNYM PN |
| 7 | OLTARZ BOCZNY PD |
| 7a | PODEST PRZED OLTARZEM BOCZNYM PD |
| 8 | LAWKI |
| 9 | BALASKI |
| 10 | STOPIEŃ / KŁECZNIK KOMUNY |
| 11 | ZAKRYCIA |
| 12 | STALLA DLA SCHOLI / MINISTRANTÓW |
| 13 | STALLA MIEJSCA PRZEWODNICZENIA |

ODDZIAŁ URZĄD
ZADANIOWY ZABYTKÓW

ZADANIE	REWITALIZACJA POSADZKI PREZBITERIUM	SKALA	1:100
OBIEKT / ADRES	KOŚCIÓŁ ŚW. MICHAŁA ARCHANIOLA SKARZEWY UL. KOŚCIUSZKI 9 DZ. 42/1	STADIUM	PROGRAM ROBOT BUDOWLANYCH
WYKONAWCA	PARAFIA RZYMSKOKATOLICKA P W ŚW MICHAŁA ARCHANIOLA UL. ŚCIEGIENNEGO 2, 83-250 SKARZEWY	BRANŻA	ARCHITEKTURA
WYKONAWCA	PROJEKT - ROZMIESZCZENIE I WYMAROWANIE		DATA 2023

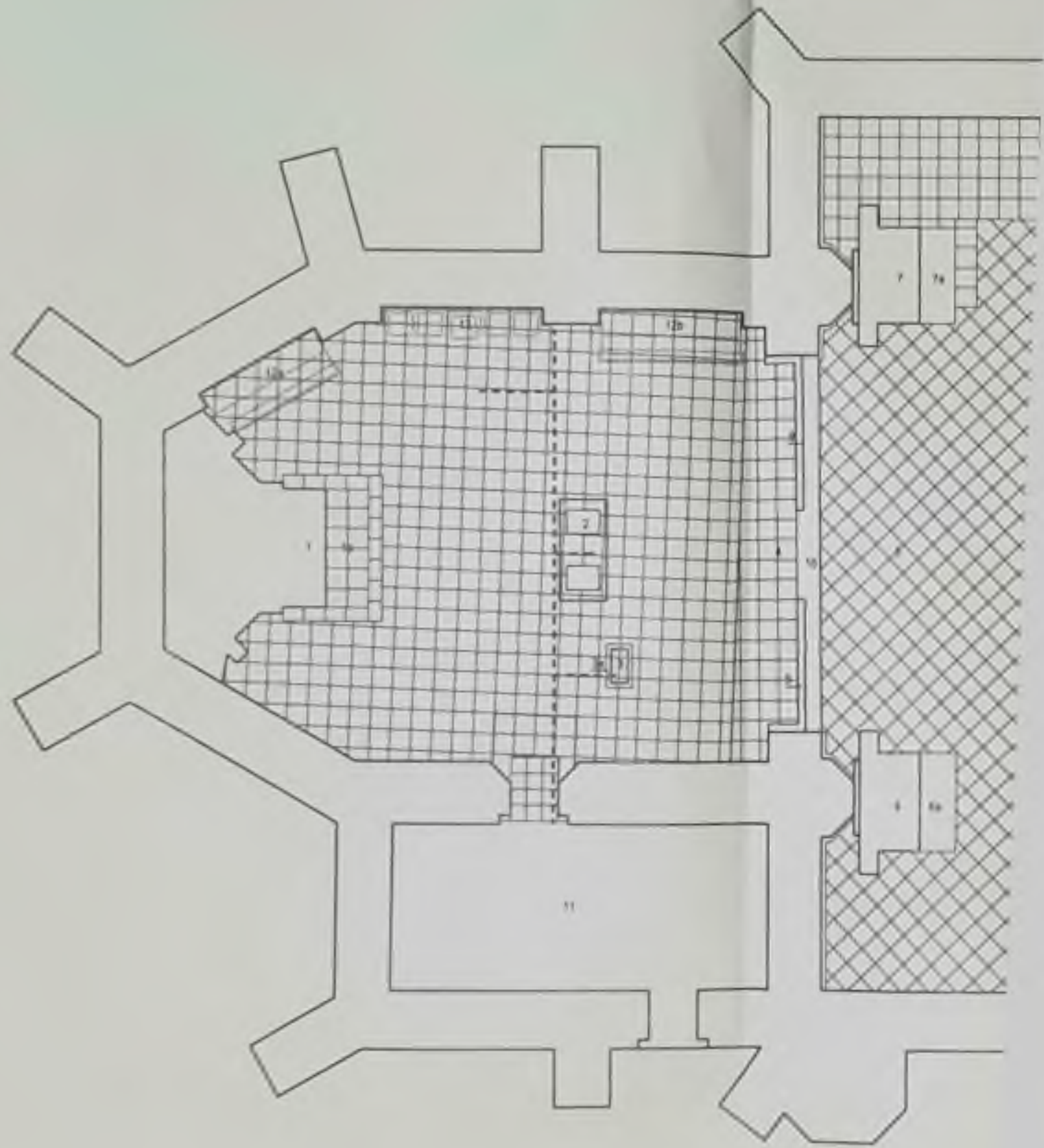


WYKAZ ELEMENTÓW

- 1 OLTARZ GŁÓWNY PRZEDSOBOROWY
- 1a PODEST I SCHODY PRZED OLTARZEM
- 2 OLTARZ GŁÓWNY (OFIARNY) - POSOBOROWY
- 3 AMBONA
- 3a PODEST AMBONY
- 4 PREZBITERIUM
- 5 HALA KOŚCIOŁA
- 6 OLTARZ BOCZNY PH
- 6a PODEST PRZED OLTARZEM BOCZNYM PH
- 7 OLTARZ BOCZNY PD
- 7a PODEST PRZED OLTARZEM BOCZNYM PD
- 8 LAWKI
- 8 BALASKI
- 10 STOPIEŃ / KLECZNIK KOMUNY
- 11 ZAKRYCIE
- 12 STALLA DLA SCHOLI / MINISTRANTÓW
- 13 STALLA MIEJSCA PRZEWODNICZENIA

WYKAZ ELEMENTÓW
 ODRĘCZONY ZASTYTKĄ
 2014.04.14
 22.05.2014

ZADANIE	REWITALIZACJA POSADZKI PREZBITERIUM	SKALA	1:100
OBIEKT / ADRES	KOŚCIÓŁ ŚW MICHĄŁA ARCHANIÓŁA SKARZEWY UL KOŚCIUSZKI 9 DZ 42/1	STADIUM PROGRAM ROBÓT BUDOWLANYCH	
PROJEKTANT	PARAFIA RZYMSKOKATOLICKA P W ŚW MICHĄŁA ARCHANIÓŁA UL ŚCIEGIENNEGO 2, 83-250 SKARZEWY	BRANŻA	ARCHITEKTURA
TYTUŁ	PROJEKT - UKŁAD POSADZKI	DATA	14.05.2014
AUTOR	mgr inż. Andrzej Krawiec	STRONA	A 2



KANAL INSTALACYJNY

1. PRZEZNACZENIE KANAŁU UMIESZCZENIE INSTALACJI UŻYTKOWYCH NIEZBĘDNYCH DO FUNKCJI SAKRALNYCH, T.J. ELEKTRYCZNYCH I TELETECHNICZNYCH.
2. KANAŁ INSTALACYJNY W POSTACI CIĄGÓW ORUROWANIA ODSEPAROWANYCH OD SIEBIE DYSTANSEM 30 CM.
3. KANAŁ INSTALACYJNY UMIEŚCIĆ PONIŻEJ WARSTWY POSADZKI.
4. ŚREDNICA OBLI CIĄGÓW ORUROWANIA 110 -150 MM; 5. KANAŁY ZAKOŃCZYĆ W POSADZCE GNIAZDAMI O SZCZELNOŚCI IP 66 LUB W ZALEŻNOŚCI OD POTRZEB JAK POSADZKA (ZAŚLEPKI I INE ZAKOŃCZENIE) Z ZAZNACZENIEM MIEJSCA ZAKOŃCZENIA KANAŁU

KANAL INSTALACYJNY

WYKAZ ELEMENTÓW

1	OLTARZ GŁÓWNY PRZEDSOBOROWY
1a	PODEST I SCHODY PRZED OLTARZEM
2	OLTARZ GŁÓWNY (OFIARNY) - POSOBOROWY
3	AMBONA
3a	PODEST AMBONY
4	PREZBITERIUM
5	HALA KOŚCIOŁA
6	OLTARZ BOCZNY PN
6a	PODEST PRZED OLTARZEM BOCZNYM PN
7	OLTARZ BOCZNY PD
7a	PODEST PRZED OLTARZEM BOCZNYM PD
8	LAWA
9	BALAJA
10	STOPIEŃ WŁĘCZNIENIA
11	ZAKRYTA
12	STALLA DLA SCHOLI MINISTRANTÓW
13	STALLA MIEJSCA PRZEWODNICZENIA

WOJEWÓDZKI URZĄD
OCHRONY ZABYTKÓW

w Gelińsku

ul. Dąbrowskiego 2/4 80-852 Gdańsk

Opisany projekt jest zgodny z planem do
PWA-EM
20.5142.552.621.71

ZADANIE	REWITALIZACJA POSADZKI PREZBITERIUM	SKALA	1:100
OBIEKT / ADRES	KOŚCIÓŁ ŚW. MICHAŁA ARCHANIOLA SKARZEWY UL. KS. ŚCIEGIENNEGO 3 DZ. 432	STADIUM	PROJEKT PR OGRAM PODEJMOWANIA DZIAŁAŃ
WNIOSCIENIE	PARAFIA RZYMSKOKATOLICKA P.W ŚW MICHAŁA ARCHANIOLA UL. ŚCIEGIENNEGO 2, 83-250 SKARZEWY	PRACOWNIK	ARCHITEKTURA
TYTUŁ	KANAŁ TECHNOLOGICZNY	DATA	1 / 2022
AUTOR	mgr inż. TOMASZ BOBPAJ	NR RYS	T 1